

Rotabili Italiani

Breve guida indicativa dedicata alla creazione o alla modifica delle pagine statiche (splash screen) visualizzate durante il caricamento delle route.

Autore:

Claudio Mussa

Compatibilità:

Testato e funzionante con RS - RW 2 ed RW 3

Software necessari:

Railworks - Rw Tools - Programma di fotoritocco (per esempio Paint Shop pro) con caricati i plug-in per la gestione dei file dds o direttamente Photoshop

Premessa:

In questa breve guida, per comodità dell'autore, è stata usata come route di esempio la tratta "Torino Genova", per nuove immagini su nuove tratte si dovranno copiare i file di questa o altre tratte nella tratta in costruzione e modificarne poi i contenuti.

Gli esempi sono stati realizzati su una macchina 64 bit, nel caso in cui si utilizzi sistemi a 32 bit alcune cartelle potrebbero differire leggermente.

Consiglio generale:

Prima di modificare qualsiasi file immagine, bin, ecc, ecc, si consiglia di farne sempre una copia di sicurezza.

Per prima cosa consiglio di comprendere il flusso e la logica che Railworks adotta per visualizzare l'immagine di introduzione iniziale per ciascuna route al suo caricamento.

Nella cartella di ciascuna route esiste un file fondamentale denominato **RouteProperties.xml** esso contiene le proprietà fondamentali della route, per esempio la cartella della route Torino Genova è questa:

C:\Program Files (x86)\Steam\steamapps\common\railworks\Content\Routes\00002009-0000-0000-0000-000000000000

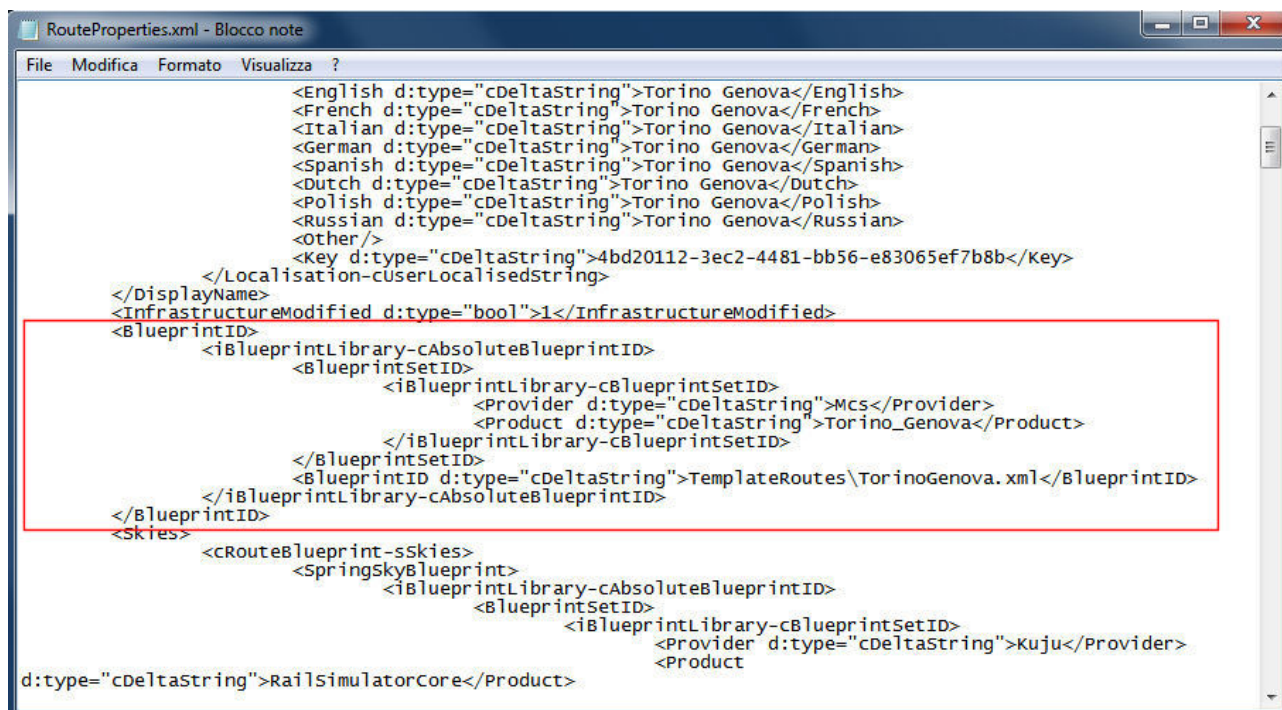
e al suo interno troveremo questo files:

"RouteProperties.xml"

Questo file è reperibile in qualsiasi route e deve esserci, senza questo file la tratta non parte, ricordarsi di modificarlo con parsimonia e farne sempre una copia di sicurezza.

Esso lo si può aprire come fosse un qualsiasi file di testo (è uno dei pochi) direttamente con 'Notepad' o 'BlococNote' programmi dati in dotazione direttamente con windows.

Il suo contenuto è ricco di informazioni, la sezione che a noi interessa è quella evidenziata nella immagine seguente:



Come si evince da questa immagine in esso esiste la sezione in cui è citato il 'provider' la 'sottocartella' ed il 'nome del file xml' a cui fare riferimento per il caricamento della immagine.

Queste tre informazioni andranno modificate ed adeguate alle vs esigenze, se il provider manca (il provider corrisponde a una sottocartella della cartella "Assets") potrete per esempio usare quella di default aggiungendovi semplicemente la vostra immagine, utilizzando quindi questo percorso:

C:\Program Files (x86)\Steam\steamapps\common\railworks\Assets\Kuju\RailSimulator\TemplateRoutes

In questo caso "Mcs" andrà sostituito con "Kuju" e "Torino_Genova" con "RailSimulator"

L'istruzione "TemplateRoutes\TorinoGenova.xml" include il nome del file da caricare, anche in questo caso dovrà essere modificata.

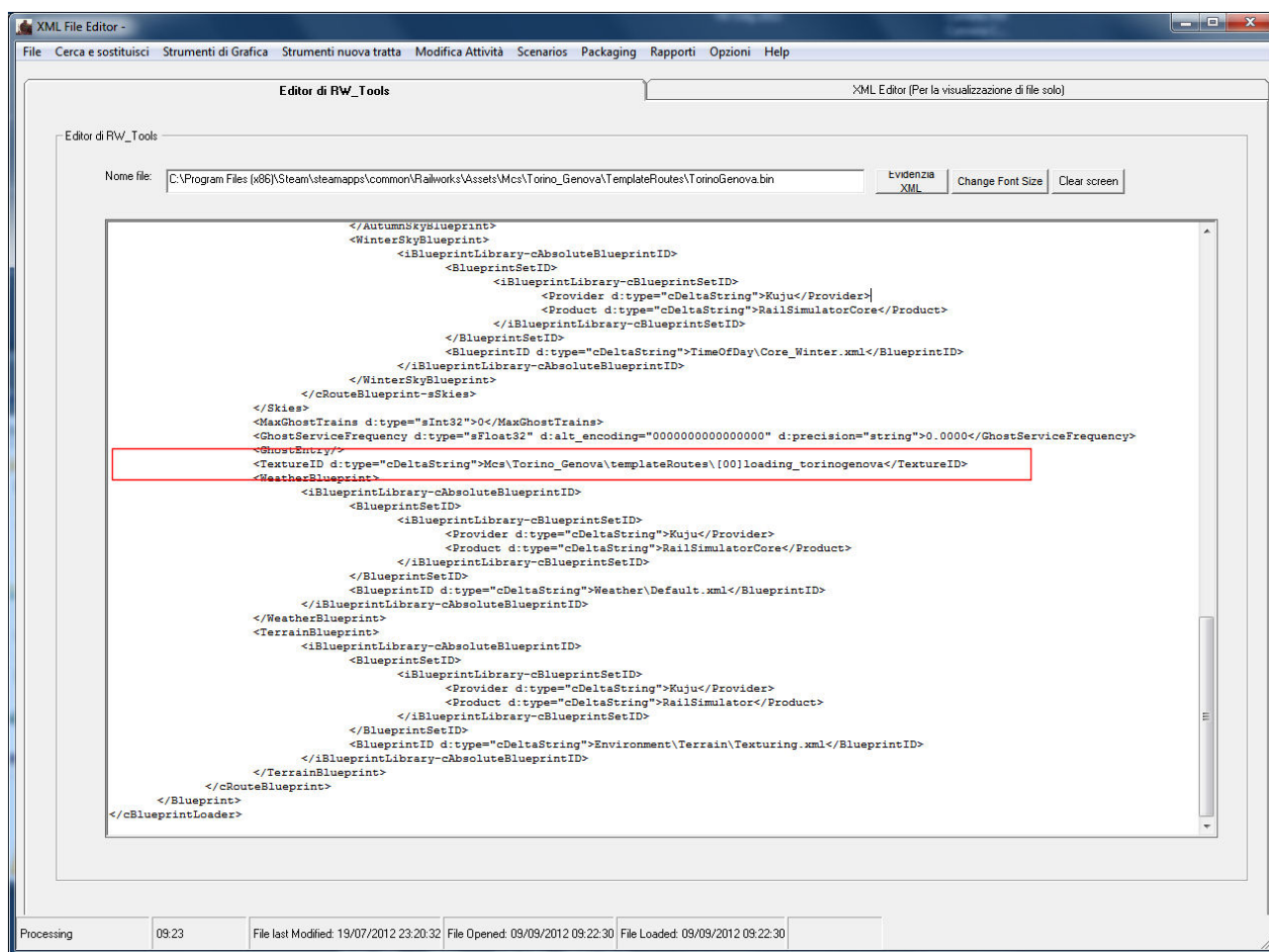
Attenzione!

In questo files è citato per esempio "TorinoGenova.xml", anche se l'estensione è di tipo ".xml" in realtà il software utilizza un file con estensione .bin così posizionato:

C:\Program Files\ (x86)\Steam\steamapps\common\railworks\Assets\Mcs\Torino_Genova\TemplateRoutes\TorinoGenova.bin

Il file "TorinoGenova.bin" andrà modificato con il tools "RwTools" (in alternativa si potrà usare serz.exe, eseguibile reperibile direttamente nella cartella di Railworks)

L'immagine seguente rappresenta il contenuto del file "TorinoGenova.bin" aperto in Rw Tools

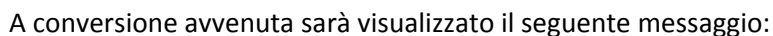
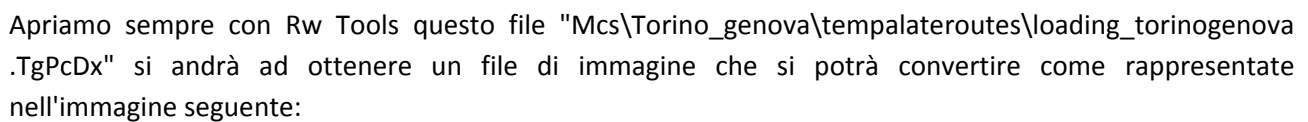


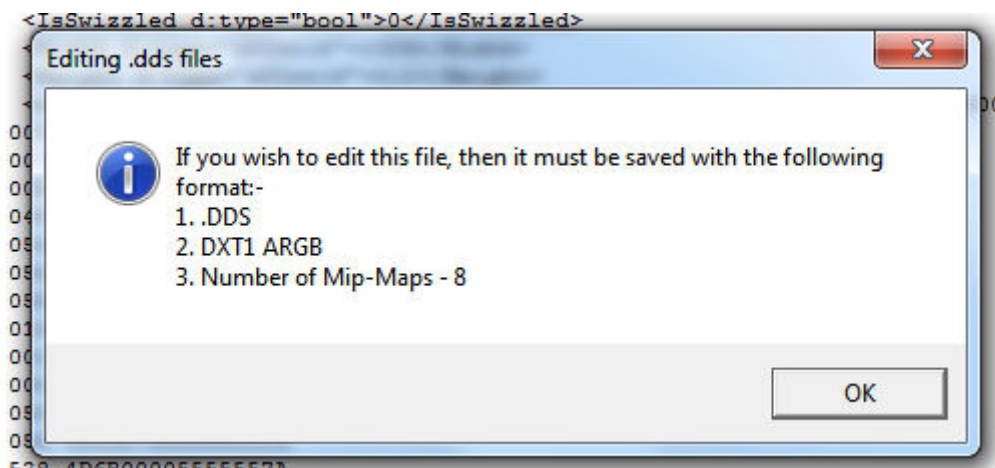
In essa è evidenziato il percorso completo di provider del file contenente l'immagine vera e propria, in questo caso il file (senza estensione) è "loading_torinogenova"

Il file "loading_torinogenova" è il file avente estensione ".TgPcDx" quindi il file con l'immagine è il seguente:

"Mcs\Torino_genova\tempalateroutes\loading_torinogenova .TgPcDx" e questo è il file che andrà sempre aperto con Rw Tools e successivamente salvato in formato dds.

Inizialmente in questa cartella troveremo due files come rappresentato in questa immagine:

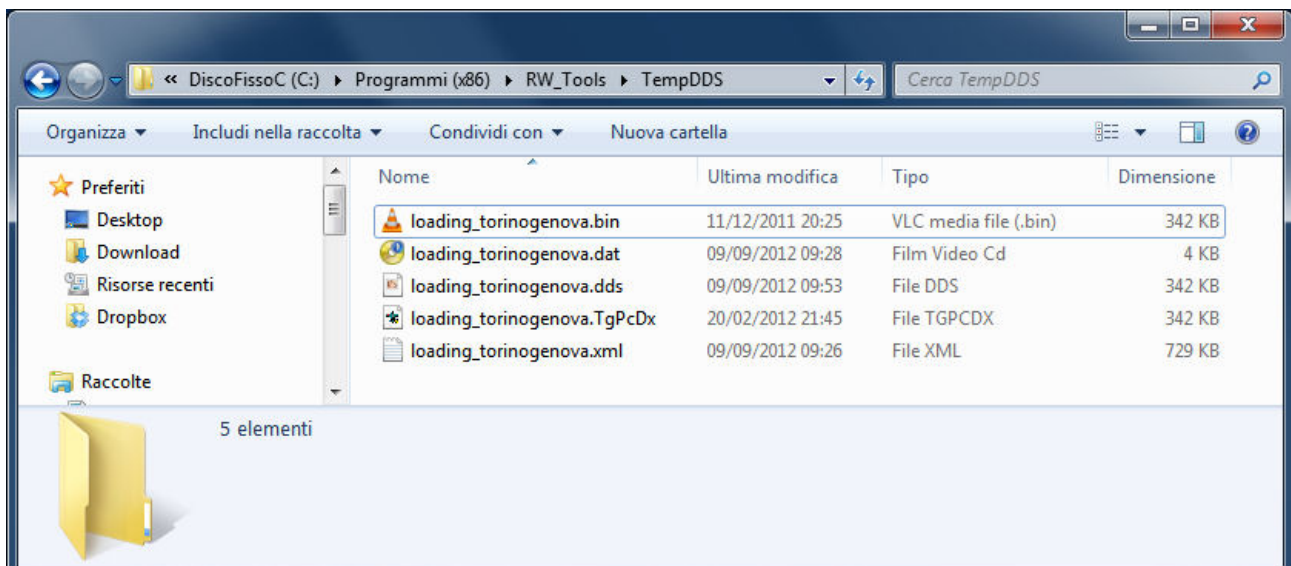




Rw Tool salva il file dds appena generato nella sua cartella temporanea che di default è questa:

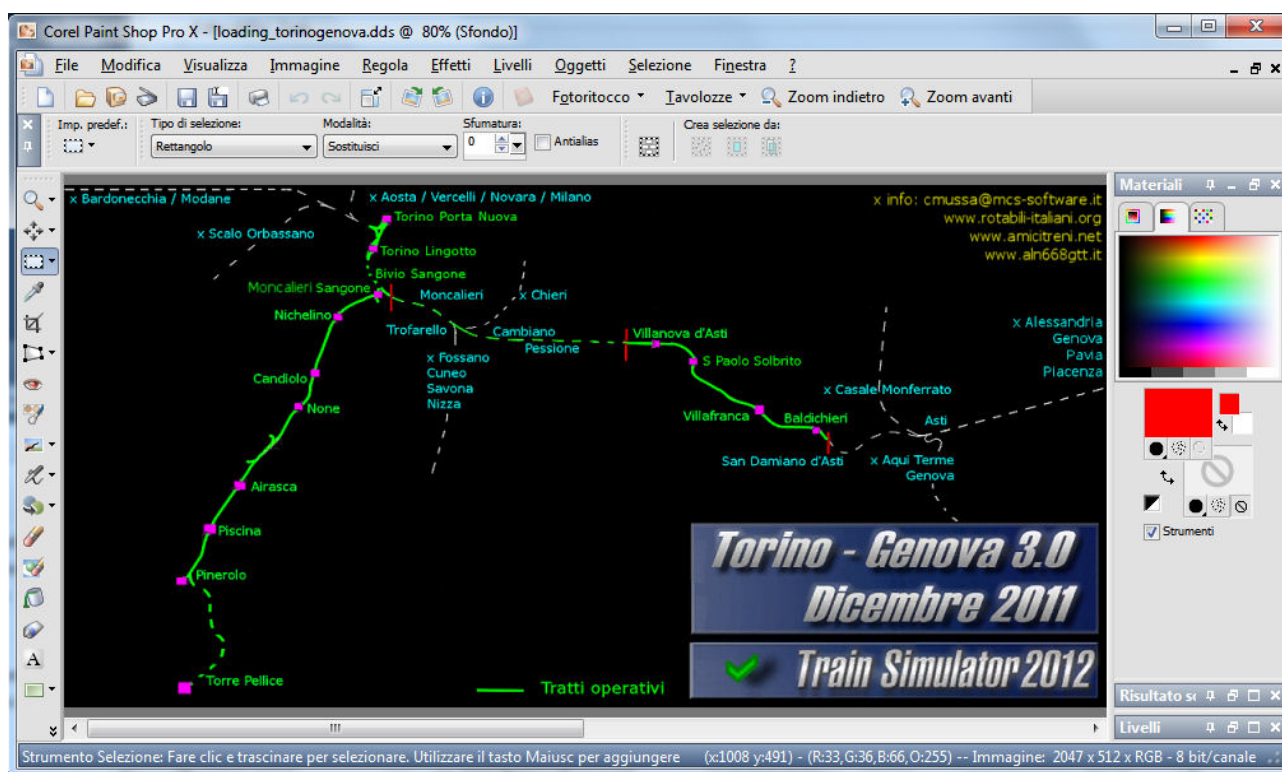
C:\Program Files (x86)\RW_Tools\TempDDS

L'immagine successiva illustra il contenuto della cartella temporanea di Rw Tools in questo istante:



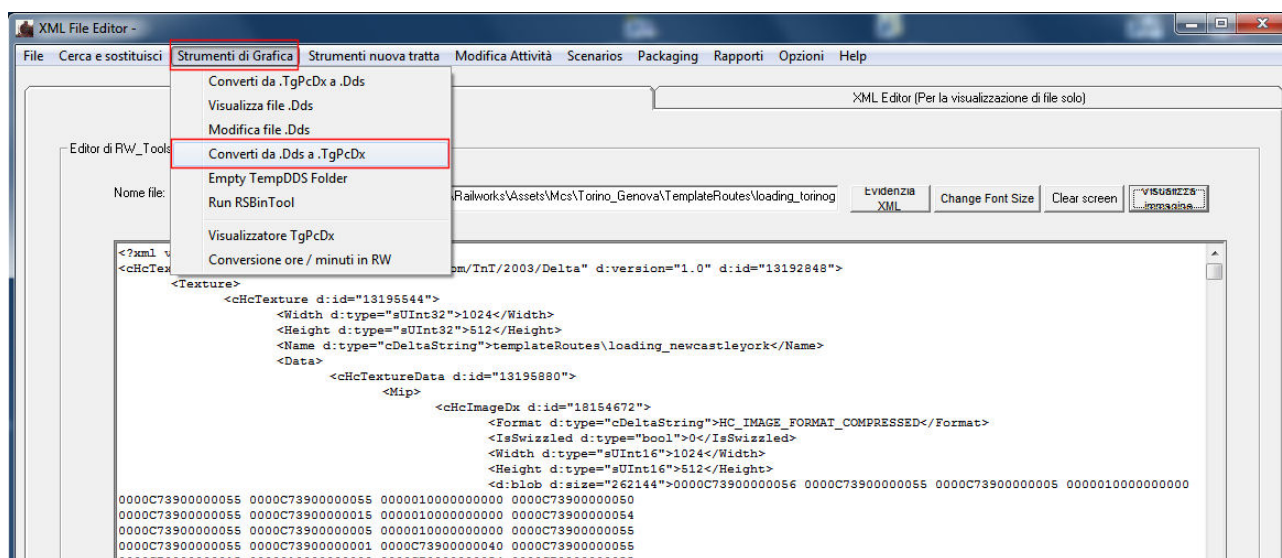
A questo punto il file "loading_torinogenova.dds" potrà essere aperto e modificato agevolmente con PhotoShop o PaintShopPro o altri prodotti equivalenti purché in grado direttamente o tramite plug-in di poter manipolare file dds.

L'immagine seguente illustra il file caricato e visualizzato in Paint Shop Pro, pronto per essere modificato a piacere e salvato.

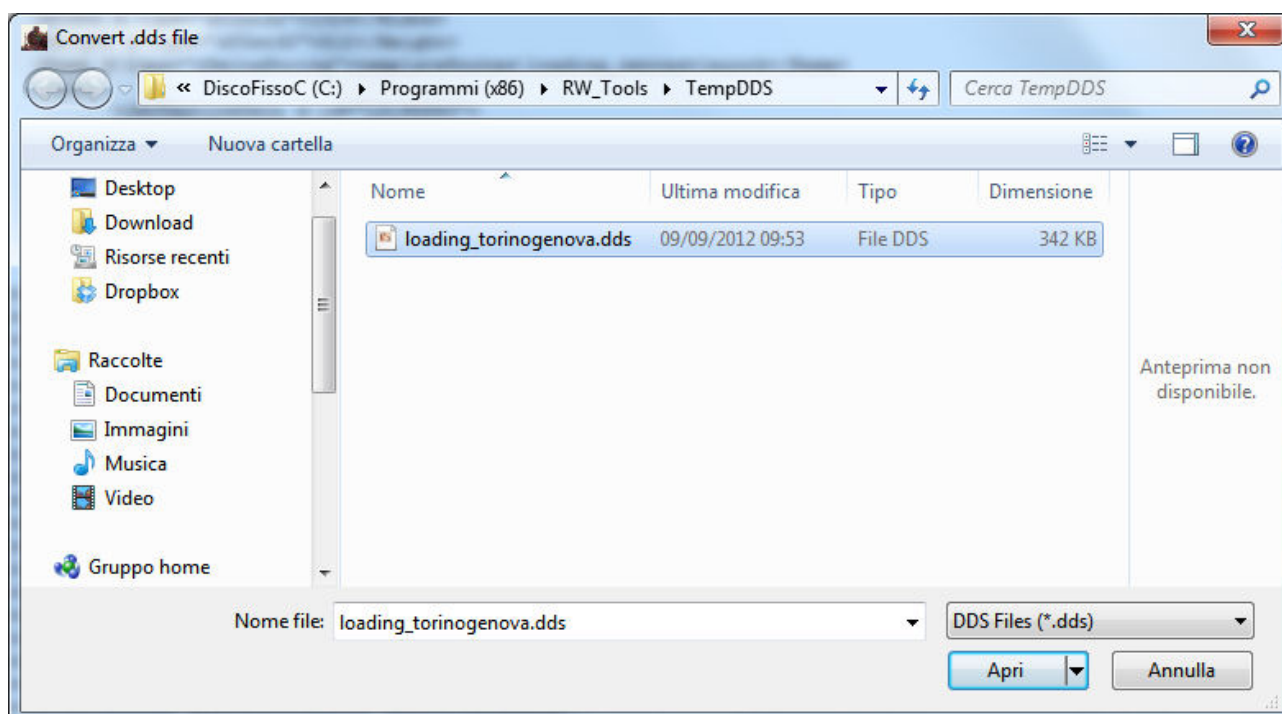


A salvataggio avvenuto il file "loading_torinogenova .Dds" andrà nuovamente riconvertito in "loading_torinogenova .TgPcDx"

Per fare questo si potrà importare il file tramite l'apposito menu di Rw Tools come illustrato in questa immagine:



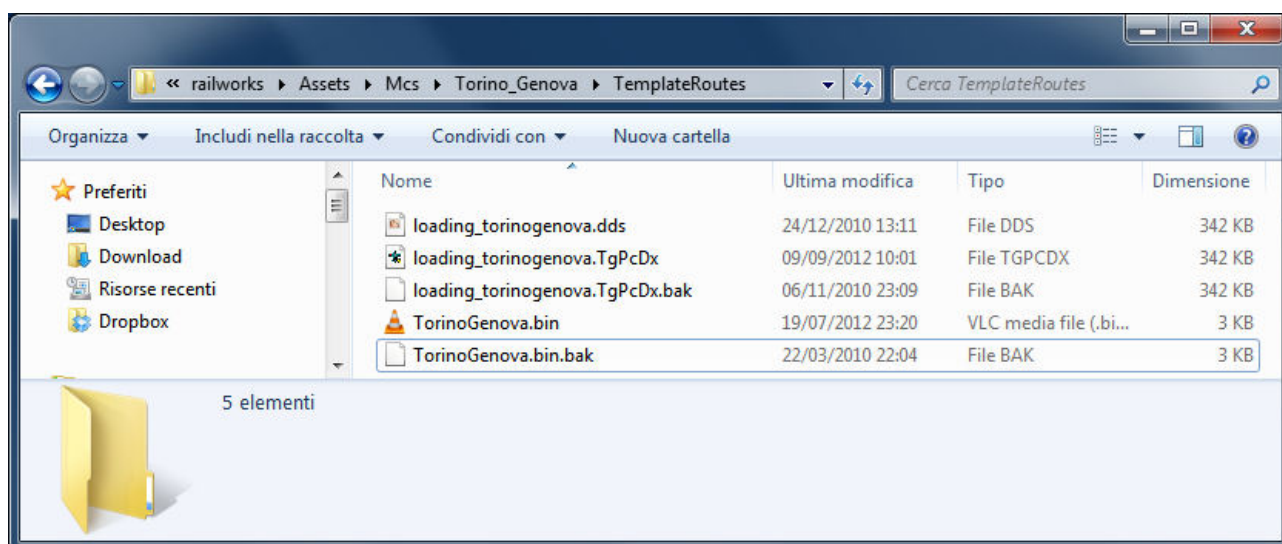
Sarà richiesta la selezione del file Dds da convertire in TgPcDx come rappresentato in questa immagine:



Sarà richiesto all'operatore se proseguire oppure no, il file precedente sarà rinominato automaticamente in .bak (Rw Tools per qualsiasi file da esso modificato crea sempre una copia dello stesso accodandogli l'estensione .bak, con numero progressivo in caso di salvataggi multipli)

Dopo questo passaggio Rw Tools potrà essere chiuso, successivamente consiglio di svuotare la cartella temporanea per poter eseguire nuove future elaborazioni senza malfunzionamenti, ho constatato che se la cartella non è vuota Rw Tools può tal volta generare strane anomalie.

A salvataggio avvenuto la sottocartella "\\TemplateRoutes" dovrebbe essere così popolata:



A questo punto potrete avviare la vostra tratta che caricherà la vostra immagine, se qualche cosa non è corretto Rw potrebbe andare in crash o caricare l'immagine di default.